



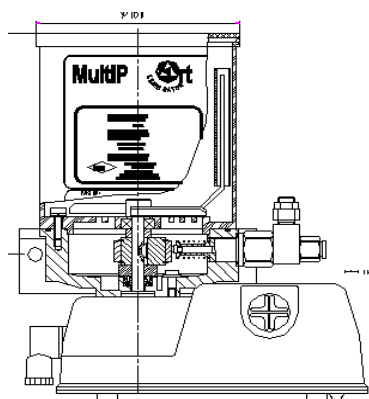
操作使用手册

CSK 电动油脂润滑泵

产品型号: CSK

手册代号: S50007

版本号: 2



目录

安全指示.....	2
声明.....	2
概述.....	3
应用领域.....	3
技术参数.....	3
工作原理.....	3
外形尺寸.....	7
产品规格及型号.....	7
安装与调试.....	8
维护及注意事项.....	8
常见故障.....	9
质量反馈单.....	10

说明书版权归南京贝奇尔机械有限公司所有
如有疑问, 欢迎来电垂询

南京贝奇尔机械有限公司
NANJING BIJUR MACHINERY PRODUCTS, LTD.

地址: 南京市经济开发区(新港)恒通大道9号
服务热线: 800—8286000
电话: 025—85801188
传真: 025—85802288
邮编: 210038
网址: www.bijurdelimon.cn

安全指示

以下的一些标志是对安全使用产品的一种提示



操作前请仔细阅读产品使用说明书。不当的操作可能导致产品的损坏和人员受伤。



对产品检修和维护前, 请切断电源。



接线时确保产品的外壳正确接地, 否则可能会造成产品的严重损坏。



电线接地提示



警告标志

声明

所有部件都是按照劳动安全和事故预防的规则生产。使用过程中仍有可能引起危险, 造成使用者或者第三人及财产受到损失, 因此产品的使用应该严格按照操作使用手册进行, 通常能引起安全故障的问题应该立即排除。

+ 责任免除

南京贝奇尔不承担由以下原因引起的损坏:

缺少润滑剂

使用固体润滑剂或不合适的润滑剂

未按照正常使用用途

安装或连接错误

对于故障排除的误操作

+ 授权安装技师

只有有资质的工程师可以安装、操作、维护和修理本产品。有资质的工程师指经过培训, 有设备用户指定或委任的人员, 此类人员接受培训, 具有经验, 熟悉相关的标准, 规则, 事故预防, 故障排除及操作运行状况。

+ 运输储存

对于公路运输, 空运, 海运没有限制

+ 环境保护

油和油脂是危害土地和水源的物质, 所以在储存, 处理, 运输, 要有特殊的安全规则。

概述

CSK 电动干油泵是一种小型的利用直流电源驱动的油脂泵，并且内置程控器，适用于润滑脂单线阻尼式系统（SLR）或递进式系统（PRG）。该泵有 1~3 个出油口供选择。在 SLR 系统中，每个出油口可通过控制件将润滑脂按比例地分配到各个润滑点；在 PRG 系统中，每个出油口由各自的分配器组成独立的润滑系统，在程控器的监控下可以定时定量的将润滑油分配到各个润滑点。每个出油口配有超压安全保护装置并可通过各自的分配器组成独立的润滑系统，该泵的电机防护罩壳可以防尘，防雨。

应用领域

该泵可以广泛的应用与工程、运输、机床、纺织、轻工、锻压等机械。

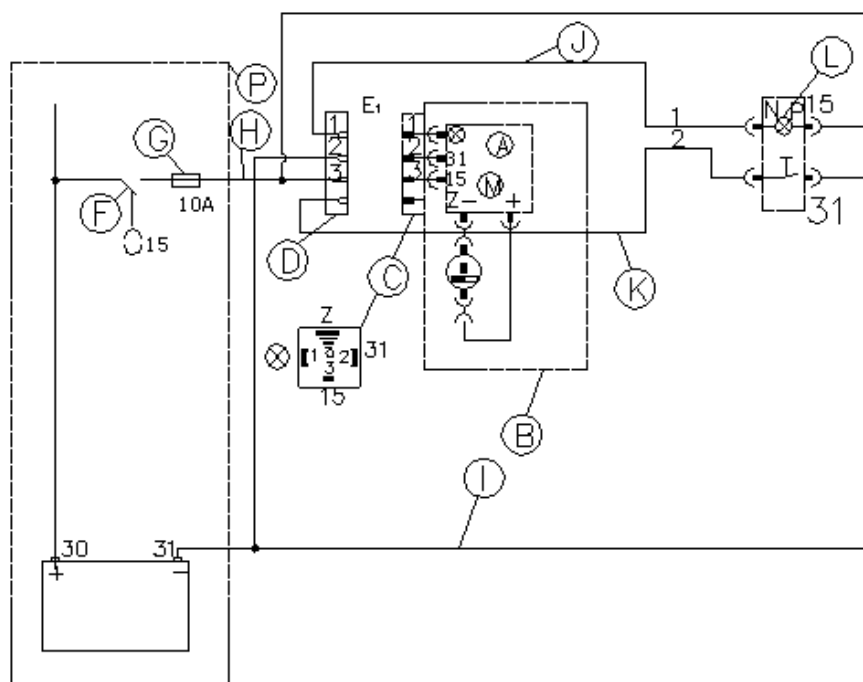
技术参数

油罐容积	2L（塑料）
用油范围	NLGI 000#~2#
最高工作压力	25 MPa
流量（排量）	5.5 ml/min
出油口数	1--3
电 压	24VDC、12VDC
防护等级	IP65
电机功率	直流电动机 50W
间隔时间	4min—15h
泵运行时间	8s—37.5min
满载电流	3A
出油口规格	NPT1/4 (M12X1.5/NPTF1/4/Rp1/4, 订货时注明)

工作原理

1、泵工作原理

本电动泵主要由带柱塞的凸轮机构和油罐组件组成，由直流电机驱动，通过蜗杆、蜗轮及偏心轮驱动柱塞泵，使柱塞作往复运动。从而油脂源源不断地流出油脂。泵还带有起安全保护作用的安全溢流阀，同时电机罩壳内部的程控器可以控制泵的运行与间隔时间。



A—控制器

B—泵壳

C—DIN 式插头

D—DIN 式插座

E1—不帶照灯和按钮的泵

F—操作开关

G—保险丝 (10A)

H—导线

I—导线（可任意选择）

J-导线 (可任意选择)

K—导线（可任意选择）

L—照明灯和按钮（可选择）

P—使用者

2、安全阀工作原理

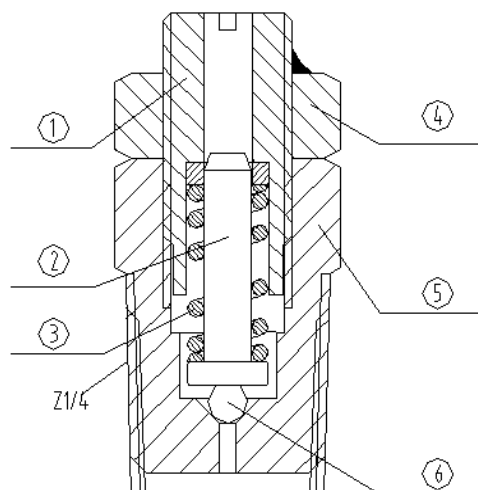
安全阀开启压力为 25Mpa（已在出厂时调定）。

调整螺杆 1 通过弹簧 3、压杆 2 压住钢球 6。

当润滑系统发生堵塞故障，压力上升至 25Mpa

以上时, 压力油通过阀体 5 底部小孔推动钢球 6,

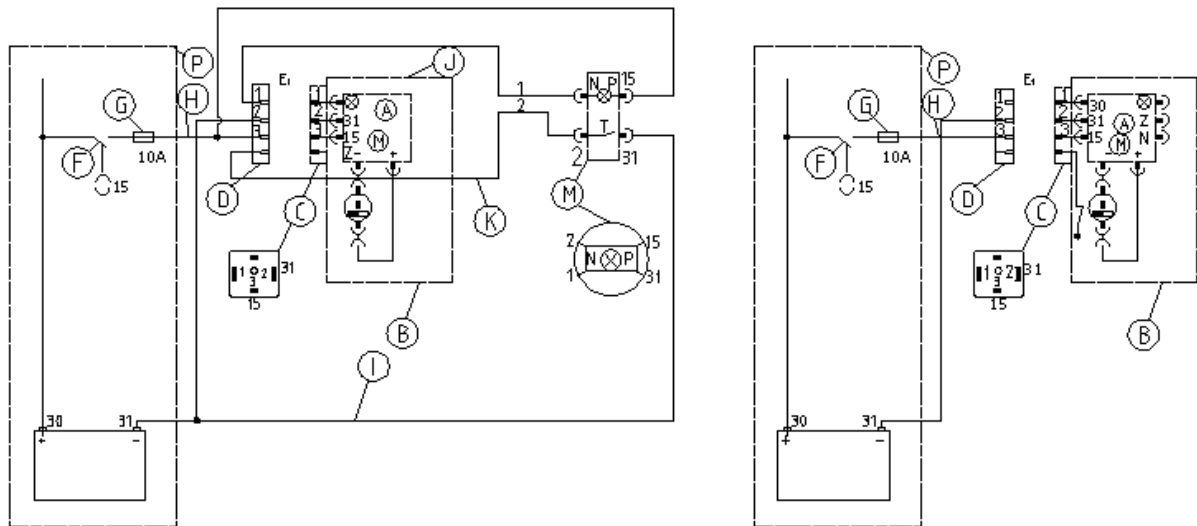
使压杆 2 向上移动，油脂从调节螺杆 1 中部孔口溢




出，从而保障润滑泵不致损坏。螺母 4 起锁住调节螺杆 1 的作用。

3、程控器控制原理

(1) 电器安装接线图：



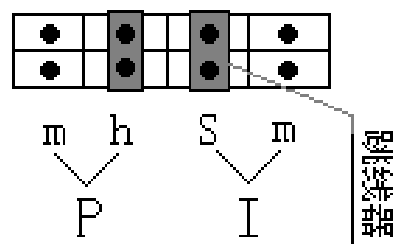
(2) 接线说明：（应注意 DIN 插头编号）

- A. 电源输入按泵的规格标识输入 24V 或 12V 直流电，其中 DIN 插头 3#端子接电源正极，2#端子接电源负极。
- B. 1#端子与外部信号灯负极相接，信号灯正极接电源正极。
- C.  端子与外部复位按钮一端相接，按钮另一端与电源负极相接。

电源端接线正确，通电后面板绿色电源指示灯应亮起，反之，电机连续运载不停机。信号灯端子和按钮端子接线错误将导致用户电源短路并可能烧坏电路板

(3) 程控器操作：（操作前请先切断电源！）

此控制器可通过内部开关的操作分别设置运行时间和间歇时间，运行时间[I]的单位可由跳线器位置定义为：分(m)或(s)；间歇时间[P]的单位可由跳线器位置定义为：分(m)或时(h)。如跳线器按上图示例，下图表中第一栏，间歇时间地址开关‘1’位在“ON”位置，其‘2’、‘3’、‘4’位在“OFF”位置，那么对应的间歇时间是 1 小时。

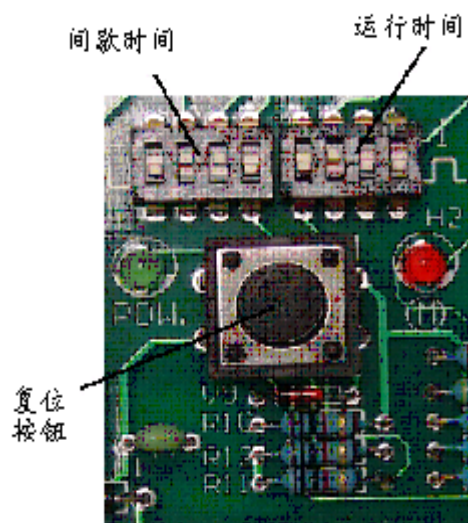


间歇时间设置 [P]

跳线器位置 分 / 时	开关位置			
	1	2	3	4
4 / 1	●	○	○	○
8 / 2	○	●	○	○
12 / 3	●	●	○	○
16 / 4	○	○	●	○
20 / 5	●	○	●	○
24 / 6	○	●	●	○
30 / 7	●	●	●	○
34 / 8	○	○	○	●
38 / 9	●	○	○	●
42 / 10	○	●	○	●
46 / 11	●	●	○	●
50 / 12	○	○	●	●
54 / 13	●	○	●	●
58 / 14	○	●	●	●
62 / 15	●	●	●	●

“●”：ON；

“○”：OFF

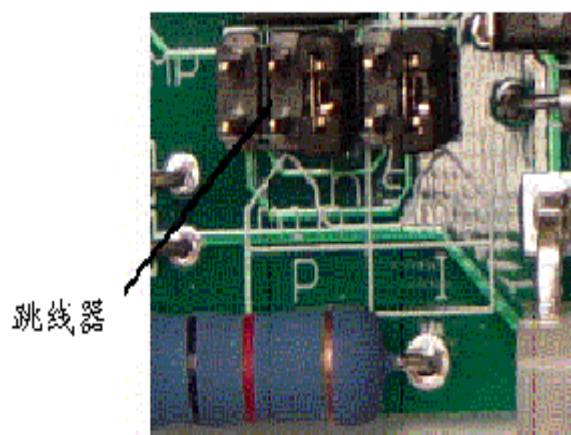


运行时间设置 [I]

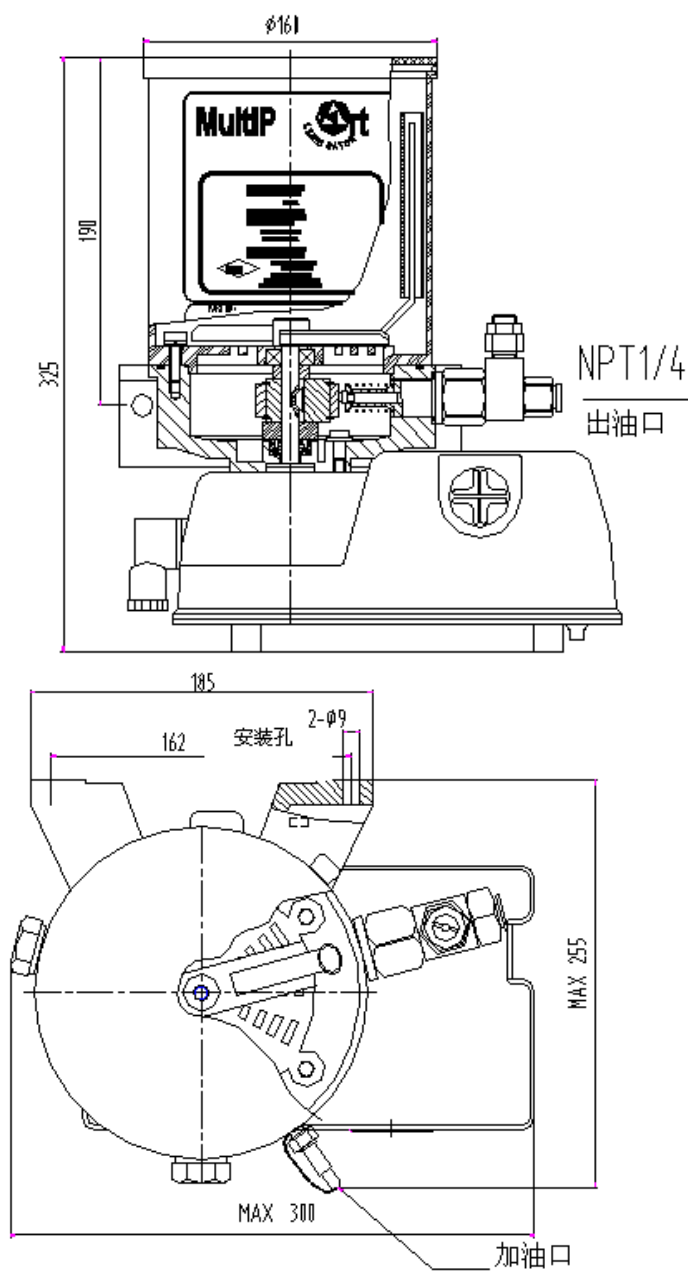
跳线器位置 秒 (S) / 分 (M)	开关位置			
	1	2	3	4
8 / 2.5	●	○	○	○
16 / 5	○	●	○	○
24 / 7.5	●	●	○	○
32 / 10	○	○	●	○
40 / 12.5	●	○	●	○
48 / 15	○	●	●	○
56 / 17.5	●	●	●	○
64 / 20	○	○	○	●
72 / 22.5	●	○	○	●
81 / 25	○	●	○	●
89 / 27.5	●	●	○	●
97 / 30	○	○	●	●
105 / 32.5	●	○	●	●
113 / 35	○	●	●	●
121 / 37.5	●	●	●	●

“●”：ON；

“○”：OFF



外形尺寸



产品规格及型号

产品型号	产品代号	电机电压	产品出油口数
CSK260	50007-1	24VDC	1
CSK260	50007-2		2
CSK260	50007-3		3
CSK160	50534-1	12VDC	1
CSK160	50534-2		2
CSK160	50534-3		3

安装与调试

1. 首次安装时，根据要求联接润滑系统的各管路和其他元件。同时泵设置的出厂压力为 28Mpa。程控器出厂设置的运行时间 6 分钟，停机时间是 6 小时。

注意：务必保证联接润滑系统的各管路和零部件处均无泄漏。排气通畅。

2. 向泵的油箱内加入清洁润滑油，并加油至液位线所示高度范围。

3. 程控器接线时应按照接线图接线，注意正负极性，通电后极性正确时应绿色指示灯亮，反之灯不亮，但泵电机旋转，此时应立刻断电将电源极性调整正确。

4. 系统应安装在易于安装维护和可见之处，以便操作人员能够看见泵及其它零部件的工作状况或其它异常情况。

5. 系统的所有油管，必须清洗干净，并用洁净的高压空气吹干。

维护及注意事项

1. 按照电机接线图，正确接线，从指定加油部位加入足够的油脂，关闭油箱盖，空打几个循环，直到泵出油后停止。然后接好管路。

2. 必须使用清洁、无污染的指定黏度范围内的润滑脂。

3. 不要随意拆卸泵体，谨防混入空气。

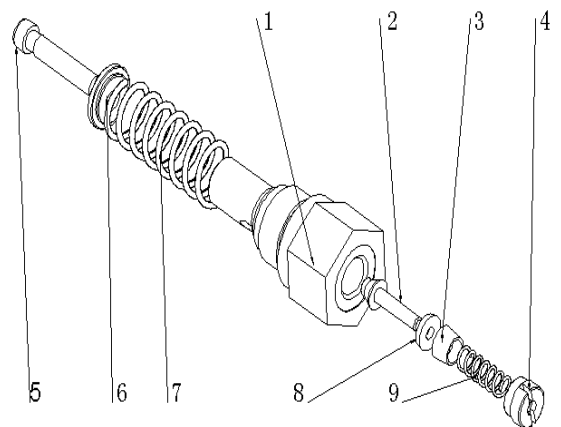
4. 平常保持油箱中有油，加油不能充满油箱，同时加油的过程中速度要缓慢，均匀。

5. 切勿将泵体本身过度倾斜或倒立。

6. 请定期对安全阀进行检查、校核。

7. 对柱塞副组件的清洗：

当泵不出油或压力为零的时候，拆除出油口组件，用开口起子拆除零件 4，并用镊子依次取出 9、3、8、2；再依次拆除 5、6、7；用煤油清洗件 2 和件 8 及件 1 底部的密封锥面。清洗干净后，按顺序重新装好，故障便可排除。



8. 禁止从罐口处直接加脂

由于该产品用于工业场合，工况恶劣，沙石灰尘等杂质会混淆在油脂或油脂桶里，一旦拆除油箱盖而从罐口直接添加油脂，易将杂质一并加入，当柱塞运动时，就会被杂质卡住，轻则不出油，柱塞需要清洗，重则拉伤柱塞配合面及间隙，必须更换。因此必须按照要求从充脂口补充油脂，因为充脂口具有滤网和单向阀，可以有效保证油脂的清洁度，延长产品寿命。

常见故障

现 象	原 因	排 除 方 法
出油口不出油	1. 电机不转	检查电源、检查电机
	2. 电机反转	按接线要求重新接线
	3. 油罐底部有空气	加油时注意不要混入空气
压力建立不起来	1. 管道接头漏油	检查排除漏油现象
	2. 泵体损坏	与本公司联系

产品质量信息反馈单

用户名称			
合同编号			
联系人		电话	
通讯地址			
产品名称			
型号及规格		台数	
出厂日期		安装日期	
对产品满意程度	1.满意 2.一般 3.不满意		
质量问题			
上述质量问题 对用户的影响	1.安装 2.调试 3.精度 4.性能 5.使用 6.可靠性 7.寿命 8.维护 9.环境 10.其它		
用户要求	1.函电说明 2.派人维修 3.协助安装调试 4.送回修理 5.调换 6.退货 7.索赔 8.其他		
用户建议 或其它要求			

填表人:

日期:

说明: (1) 本反馈单由用户填写,作为本公司提高产品质量或处理质量问题的依据之一。

(2) “上述质量问题对用户的影响”与“用户要求”两栏,请用户选择。

(3) 此反馈单请寄:南京贝奇尔机械有限公司 品质部

地址: 南京经济技术开发区(新港)恒通大道9号

邮编:210038

网址: www.bijurdelimon.cn

免费服务热线:800 828 6000

传真: 025-85802299